



HEH.be
Sciences de l'éducation
et Enseignement

Guide **FUTÉ**



ÉDITION 2023-2024 - TOURNAI

UNE ÉCOLE À DIMENSION HUMAINE



“

« Le défi que nous relevons au quotidien est de proposer un enseignement de qualité qui favorise la réussite de nos étudiants grâce à un accompagnement individualisé tout au long de leur formation. »

DENIS DUFRANE,
Directeur-Président.



• Bienvenue à la HEH.be !

La réussite de votre avenir professionnel, c'est notre défi.

• LE DIRECTEUR-PRÉSIDENT

Cet engagement n'est pas qu'un slogan, il s'agit d'une préoccupation au quotidien au travers des ressources humaines et des moyens techniques et technologiques que la HEH.be mobilise afin de garantir à chaque étudiant une formation de qualité. Soucieux de vous accueillir dans des conditions optimales, chaque département peut compter sur des équipes administratives et pédagogiques expérimentées qui n'hésiteront pas à vous orienter dès le premier jour. Notre objectif est de vous assurer une formation de qualité mais aussi de vous garantir un accompagnement pédagogique personnalisé si vous rencontrez des difficultés quelles qu'elles soient d'ordre pédagogique, notamment au travers des actions menées dans le cadre du tutorat ou de l'accompagnement à la réussite mais aussi à d'autres niveaux. Ainsi, pour que vous puissiez vous concentrer sur vos études, nous vous proposons une aide sociale et psychologique adaptée à votre situation car notre priorité est votre bien-être, dans un contexte sociétal toujours complexe marqué par la précarité, surtout au niveau des étudiant.e.s. C'est pour cette raison que conscients de l'impact psychologique que ces dernières années ont eu sur certain.e.s d'entre vous, nous redoublons d'efforts pour être à l'écoute de vos besoins. La HEH.be est une Haute Ecole à dimension humaine et nous sommes particulièrement heureux de vous guider au sein de notre grande famille.

Le guide futé que nous vous proposons en guise de bienvenue à la HEH.be s'étoffe chaque année de nouvelles informations utiles, de conseils judicieux et de rappels de dates repères importantes.

Vous y trouverez également les coordonnées de la plupart des membres des équipes d'encadrement et des services de la HEH.be. Je vous invite à le découvrir et vous souhaite de vivre une expérience enrichissante à la [HEH.be](https://www.heh.be) - Haute École en Hainaut !

Denis DUFRANE



• LE DIRECTEUR DU DÉPARTEMENT DES SCIENCES DE L'ÉDUCATION ET ENSEIGNEMENT

Chères et Chers Etudiants,

Depuis plus de 140 ans, le département des Sciences de l'éducation et Enseignement prépare ses étudiants aux métiers de l'éducation. En nous rejoignant, vous concrétisez votre choix d'études mais vous débutez surtout votre parcours « professionnalisant ». Dès la première année, futurs enseignants et éducateurs spécialisés en accompagnement psycho-éducatif, vous serez confrontés aux réalités professionnelles au travers d'activités d'apprentissage qui favoriseront le développement de vos compétences dans les savoirs et savoir-faire afférents à votre future profession. Le dispositif de formation repose sur l'articulation entre les cours théoriques et leurs contextualisations professionnelles.

L'éducateur spécialisé et l'enseignant sont des professionnels de la relation humaine. Aussi passionnants qu'exigeants, ces métiers de défi doivent mobiliser de nombreuses ressources parmi lesquelles d'indéniables qualités humaines.

Pour vous accompagner dans la construction progressive de votre identité professionnelle, vous pouvez compter sur des équipes pédagogiques dynamiques et bienveillantes qui n'ont de cesse de développer des stratégies d'enseignement innovantes et créatives en vue de faciliter vos

apprentissages tout en garantissant la qualité et le niveau d'exigence de chacune des formations dispensées.

Intégrer un établissement d'enseignement supérieur, c'est entrer dans un nouvel environnement avec une dynamique et un mode de fonctionnement bien différents de l'école que vous avez fréquentée durant vos humanités. Le guide futé, constamment remis sur le métier, a pour objectif de faciliter votre intégration dans notre département, en identifiant les personnes-ressources (directrice adjointe, coordinateurs des sections, secrétariats, ...) et les services appelés à vous aider à dépasser les difficultés pédagogiques, sociales et financières, ... qui ne peuvent en aucun cas constituer des freins à la poursuite de votre parcours académique.

Je vous souhaite une excellente rentrée académique 2023, épanouissante sur le plan académique et riche en rencontres professionnelles ou autres. L'aventure que vous débutez aujourd'hui vous conduira, à faire des choix intellectuels et bientôt professionnels importants mais aussi à vous préparer à être un acteur social en vue de transformer la société de demain pour la rendre plus juste et solidaire.

Christophe BRION



HEH he
Sciences
sociales

BACHELIER 3 ans
Assistant social

HEH he
Sciences de l'éducation
et Enseignement

BACHELIERS 3 ans
Éducateur spécialisé en
accompagnement psycho-éducatif
Instituteur préscolaire
Instituteur primaire
Enseignant du secondaire
inférieur (A.E.S.I.)
(Français, Mathématiques, Histoire, Géographie)

| | | |
|------------|---|----|
| ●01 | LES RESPONSABLES | |
| | La directrice adjointe du département | 8 |
| | Les coordinateurs.trices de sections | 8 |
| ●02 | LES POINTS D'ATTENTION POUR TON ANNÉE | |
| | Ton dossier administratif | 9 |
| | Paiement des droits d'inscription | 9 |
| | Changement de section, abandon, réorientation | 9 |
| ●03 | LES SERVICES AUX ÉTUDIANTS | |
| | Accueil « la bulle » | 11 |
| | Secrétariats | 11 |
| | Valves | 12 |
| | Point santé | 12 |
| | Service social | 13 |
| | Service d'accompagnement et de soutien psychologique | 13 |
| | Cellule de lutte contre le harcèlement | 13 |
| | Service d'aide à la réussite (SAR) | 14 |
| | Cellule Qualité | 14 |
| | E-services | 15 |
| | Bibliothèque | 16 |
| | Service informatique | 17 |
| | Service de maintenance | 17 |
| | Ludothèque | 18 |
| | Espaces d'apprentissage | 18 |
| | Cafétéria | 19 |
| ●04 | LES FORMATIONS | |
| | Aperçu des formations | 20 |
| | Stages | 22 |
| | Mobilité étudiante | 22 |
| ●05 | LA VIE À L'ÉCOLE ET EN VILLE | |
| | Vie à l'école | 24 |
| | Amicale | 24 |
| | Étagères partagées | 24 |
| | Sport | 25 |
| | Tous.tes bien accueilli.e.s | 25 |
| | Représentation des étudiants | 26 |
| | Paroles de représentant | 26 |
| | Représentation des étudiants au sein du DSEE ... | 26 |
| | Développement durable | 27 |
| | Vie à Tournai | 28 |
| ●06 | LE CALENDRIER ACADÉMIQUE | |
| ●07 | RENSEIGNEMENTS UTILES | |

•01 - Les responsables

• LA DIRECTRICE ADJOINTE DU DÉPARTEMENT

Nathalie KINIF est la directrice adjointe du département. Elle est la collaboratrice directe du Directeur et prend, en accord avec lui, toutes les décisions utiles au bon fonctionnement du département.

Elle assure l'organisation et la mise en place des formations ainsi que le suivi pédagogique des étudiants en formation (élaboration du Programme Annuel de l'étudiant - PAE). Elle aide notamment à la résolution des éventuelles difficultés inhérentes au déroulement et à l'organisation des stages, AFP, SIP.

Elle soutient, met sur pied et pilote des projets et/ou activités (extra)scolaires, éventuellement en collaboration avec les partenaires de l'école (conférences, journées d'études, échanges d'étudiants, etc.).

Elle est aussi chargée de renforcer et de développer les relations avec les partenaires du secteur socio-éducatif.

En cas de besoin, elle peut te recevoir sur rendez-vous :
✉ nathalie.kinif@heh.be

Son bureau est situé juste au-dessus des secrétariats d'études.



• LES COORDINATEURS/TRICES DE SECTIONS

Les coordinateurs de sections ont pour rôle de planifier et coordonner les activités de la section et les activités d'intégration professionnelle. Ils t'informeront également des procédures académiques, pédagogiques et administratives. Ils sont les personnes référentes pour répondre à tes demandes en termes de ressources humaines, pédagogiques ou matérielles.



Catherine PASCHAL | Jessica SOTTIAUX

✉ coordination.aesitournai@heh.be
Master en enseignement section 3



Tristan MAIRIAUX
✉ tristan.mairiaux@heh.be
Master en enseignement section 1



Valérie MUSEUR
✉ valerie.museur@heh.be
Master en enseignement section 2



Michèle LADRIÈRE
✉ michele.ladriere@heh.be
Bachelier Educateur Spécialisé local 10.05

•02 - Les points d'attention pour ton année

• TON DOSSIER ADMINISTRATIF

Il est impératif que ton dossier d'inscription soit en règle au plus tard le 31/10/2023.

Si des documents étaient manquants au moment de ton inscription, dépose-les au plus vite au secrétariat de ta section (pour connaître la secrétaire de ta section, voir plus loin dans ce guide).

En cas de changement d'adresse, de n° de téléphone ou autre donnée personnelle, rends-toi également auprès de ton secrétariat afin de signaler ces modifications.

• PAIEMENT DES DROITS D'INSCRIPTION

Date limite pour le paiement des droits d'inscription :

Un forfait de 50€ doit être payé le jour de l'inscription ou au plus tard le 31/10/2023 (ou, à défaut, la preuve qu'une demande de bourse a été introduite est requise). Dans le cas où celui-ci n'a pas été payé, ton inscription ne pourra pas être prise en compte.

Le solde du montant des droits d'inscription doit être impérativement réglé pour le 01/02/2024 au plus tard.

Conséquences si le solde n'est pas payé au 01/02/2024 :

Si le paiement n'est pas effectué, nous devrons te retirer l'accès aux activités d'apprentissage, tu ne pourras plus être délibéré ni bénéficier d'aucun report ou valorisation de crédits. Tu resteras cependant considéré comme inscrit pour l'année académique, cette année sera donc prise en compte dans ton parcours.

Le non-paiement de tes dettes envers un établissement d'enseignement supérieur aura pour conséquence un refus de nouvelle inscription de la part de tout établissement.

Étudiants boursiers / en attente de bourse :

Si tu es en attente d'une bourse d'études, n'oublie pas de nous remettre la preuve qu'une demande a été introduite auprès des services compétents. Les délais de paiement ci-dessus seront « gelés » jusqu'à ce que tu reçoives leur réponse. Si celle-ci est positive, tu seras remboursé des 50€ payés à l'inscription. Si en revanche elle est négative, tu auras 30 jours pour solder les droits d'inscription.

• CHANGEMENT DE SECTION, ABANDON, RÉORIENTATION

Dans tous les cas, rends-toi en personne au secrétariat de ta section pour signaler ces décisions !

Changement de section :

Un changement de section (au sein de notre Haute École) est possible jusqu'au 31/10/2023 sans complication administrative. Les droits d'inscription seront bien sûr adaptés.

Abandon :

Avant le 01/12/2023, ton inscription sera annulée et seul le forfait de 50€ restera dû. L'année ne sera pas comptabilisée dans ton parcours dans l'enseignement supérieur.

A partir du 01/12/2023, il s'agira d'un abandon, et l'intégralité des droits d'inscription reste dû. L'année sera de plus prise en compte dans ton parcours académique.

Réorientation :

Une réorientation dans un autre cursus est possible du 01/11/2023 au 15/02/2024 (uniquement dans le cas d'une première inscription en 1er cycle).

• MODALITÉS DE COMMUNICATION

Tous les étudiants disposent d'une adresse mail HEH sous le format « prenom.nom@std.heh.be ». Celle-ci est la seule adresse qui sera utilisée pour communiquer avec toi. Les enseignants de la HEH et de l'UMons et les autres membres du personnel possèdent également une adresse mail HEH sous le format « prenom.nom@heh.be ». Grâce au carnet d'adresses Office, il est possible de trouver toutes les adresses mail des enseignants, des services et des autres étudiants !

Durant tes études, tu auras l'occasion d'interagir régulièrement avec tes pairs, des enseignants, des personnes n'ayant parfois pas du tout le même rapport à la communication que le tien. Ces différentes manières de communiquer peuvent engendrer des difficultés, des incompréhensions voire des frustrations.

C'est pourquoi il nous semble essentiel de te présenter une série de conseils afin d'améliorer cette communication :

Le bon usage des mails :

- Pensez à mettre « un objet » clair et précis ;
- Limitez la longueur du message et n'hésitez pas à le clarifier par une mise en page aérée ;
- Relisez-vous pour limiter les erreurs orthographiques et grammaticales ;
- Évitez le « répondre à tous » systématiquement pour limiter le nombre de messages. Pensez à qui doit vraiment le recevoir ;
- Démarrez par un bonjour et pourquoi pas, une petite phrase où vous prenez des nouvelles de votre destinataire (pensez OUVERTURE). Terminez le message par une formule de politesse (même « toute faite » comme un « bien à vous ») ;
- Pensez à laisser un temps de réponse raisonnable, mentionnez le mot « urgent » ou l'icône « message de haute importance » si nécessaire, mais ceux-ci doivent rester exceptionnels, au risque de perdre à tout jamais leur effet ;
- Pensez à signer votre mail en précisant votre section, votre bloc et votre classe ;
- Pensez à activer la confirmation de lecture, ce qui permet le suivi du courriel envoyé ;
- Contactez les enseignants par le biais des adresses institutionnelles ;
- Consulter sa messagerie institutionnelle quotidiennement.**





• 03 - Les services aux étudiants

• ACCUEIL « LA BULLE » - 10.06



Florence DELROISSE
✉ florence.delroisse@heh.be

C'est l'accueil des étudiants, l'endroit où tu peux poser toutes tes questions. Le personnel te redirigera alors vers les services compétents.

L'accueil te propose également d'autres services tels que :

- organisation des visites médicales (Cohezio et PMS) ;
- déclaration d'accidents ;
- retrait des syllabus ;
- impressions et plastifications payantes de documents, travaux, TFE.

• SECRÉTARIATS



Bénédicte BRASSEUR
✉ benedicte.brasseur@heh.be
☎ +32 (0)69 45 28 12

Le secrétariat de direction

(À côté du bureau de la directrice adjointe)

Avant de t'y rendre, merci de t'adresser d'abord à l'accueil. C'est là qu'il faut prendre rendez-vous pour rencontrer le Directeur.

Le travail du secrétariat de direction consiste en différents services :

- gestion des PAE (dispenses, crédits, changements HE et section) ;
- gestion des locaux ;
- relais avec les délégués de classe ;
- gestion des contrats de fin de cycle.



Steve MANFROY
assistant administratif
de direction
✉ steve.manfroy@heh.be
☎ +32 (0)69 45 25 83

Les secrétariats des étudiants (par section)

Le travail du secrétariat est réparti par section. Chaque secrétariat assure les services suivants :

- gestion des dossiers administratifs des étudiants (coordonnées, etc.) ;
- suivi des paiements des étudiants ;
- délivrance d'attestations diverses (TEC, SNCB, attestations de fréquentation, bourses d'études, etc.) ;
- réception des justificatifs d'absences originaux (cf. RDE).

LES SERVICES SONT ACCESSIBLES
À PARTIR DE 07H30 AU 069/22.55.12



PREMIERS SECOURS

☎ +32 (0)491 71 19 06
Sylvie HOUSSIER : +32 (0)69 45 28 16
Emmanuel PANFIL : +32 (0)477 98 65 64
Florence DELROISSE : +32 (0)69 45 25 80
Bénédicte BRASSEUR : +32 (0)69 45 28 12



Service bancaire et fournitures - 10.00



Thierry MATON
✉ thierry.maton@heh.be

Le personnel peut te rendre différents services :

- gestion des casiers étudiants ;
- gestion des copies d'examen pour les étudiants ;
- gestion administrative de la sécurité hygiène ;
- retrait de matériel lié aux projets institutionnels ;
- gestion des cartes étudiant (distribution et recharge entre 8h et 13h30), celles-ci peuvent également être rechargées en ligne (Mynetpay).



Sylvie HOUSSIER - 10.07
✉ sylvie.houssier@heh.be
☎ +32 (0) 69/45.28.15
Bachelier Educateur Spécialisé



Bérangère BAZIN - 10.00
✉ berangere.bazin@heh.be
☎ +32(0) 69/45.28.10
Master en enseignement sections 1 & 2



Graziella DUMONT - 10.00
✉ graziella.dumont@heh.be
☎ +32(0) 69/45.25.81
Master en enseignement section 3



• VALVES

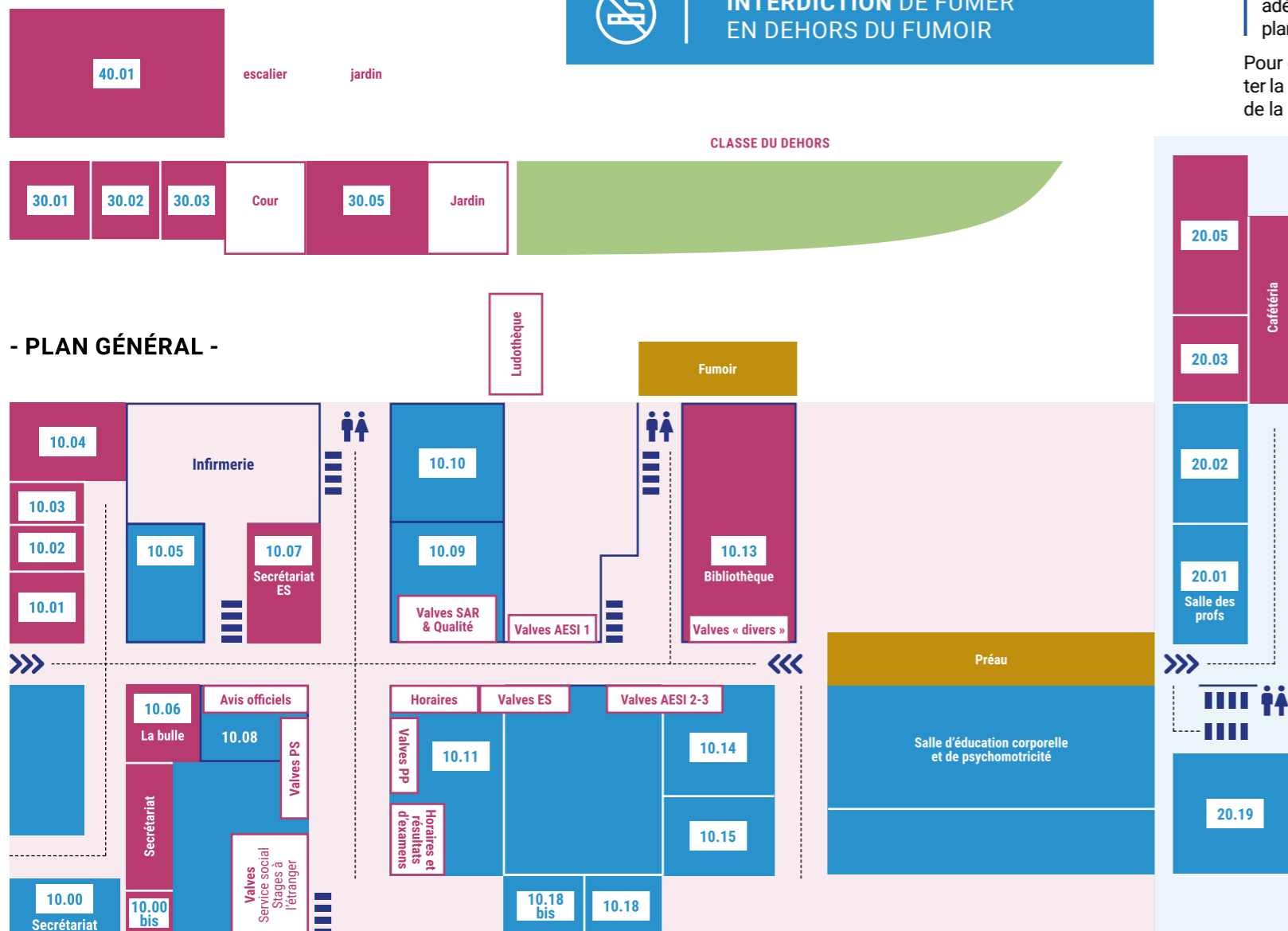
Les valves sont toutes situées au rez-de-chaussée dans le couloir qui mène de « la bulle » à la cour. (leurs emplacements sont repris dans le plan général ci-dessous)

Tu peux y trouver :

- des valves par section ;
- des valves pour les avis officiels (absence des professeurs, avis de la direction, etc.) qui se situent près de « la bulle » ;
- des valves horaires, au milieu du couloir ;
- des valves diverses : conseil des étudiants, ASEUS, qui se situent sur la gauche, juste avant la sortie vers la cour ;
- d'autres valves (publicités, infos soirées, etc.) disposées dans la cour et dans le couloir vers la cafétéria ;
- des valves relatives à la Qualité et au SAR au milieu du couloir ;
- des valves service social (au fond du couloir du 1008) ;
- des valves « stages à l'étranger » (au fond du couloir du 1008).

Toutes les informations importantes sont aussi disponibles sur les écrans (près de la bulle et à la cafétéria) et/ou sur l'Extranet.

AUCUN AFFICHAGE NE PEUT ÊTRE EFFECTUÉ SANS L'ACCORD EXPLICITE DE LA DIRECTION



• POINT SANTÉ (FACE À LA BULLE)

Nos activités consistent à :

- réaliser un bilan de santé obligatoire en 1ère année. Surveille les valves !
- effectuer éventuellement un bilan de santé complémentaire tout au long de ton cursus ;
- t'informer ;
- répondre à tes questions dans le domaine de la santé ;
- te recevoir, t'écouter, te guider, etc.

Nos interventions sont confidentielles et gratuites.

Comment trouver de l'aide ?

Nathalie LECHANTRE, infirmière de l'école :
☎ +32 (0)479 80 70 22

VISITE MÉDICALE OBLIGATOIRE

Chaque étudiant qui s'inscrit dans l'enseignement supérieur, pour la première fois, doit obligatoirement passer une visite médicale au cours de son cursus. Le secrétariat des études affiche régulièrement les listes de convocations émanant des centres de santé. Merci à toi d'y être attentif !



INTERDICTION DE FUMER EN DEHORS DU FUMOIR

• SERVICE SOCIAL - 10.08

Sophie SMET
✉ sophie.smet@heh.be
☎ +32 (0)69 45 25 82
☎ +32 (0)69 22 55 12
☎ +32 (0)496/16.14.18

🕒 Lu : 9h - 13h & 13h30 - 15h
🕒 Ma et Je : 14h - 16h
🕒 Me et Ve : 9h - 11h30

Notre assistante sociale est à ton écoute si tu le souhaites. Elle est mandatée par le conseil Social de la HEH pour t'aider dans ton parcours académique.

Après d'elle, il est possible d'obtenir :

- une aide financière selon certains critères et après analyse d'un dossier ;
- une aide financière pour partir en stage à l'étranger ;
- des informations relatives à l'obtention d'une bourse d'études ou au statut d'« Etudiant de Condition Modeste » permettant la gratuité ou la réduction des frais d'inscription ;
- une écoute attentive en cas de difficultés familiales, académiques ou personnelles ;
- un accompagnement ou une orientation vers les services adéquats (CPAS, FOREM, SIEP, service d'allocations d'études, planning familial, etc) en vue de faciliter diverses démarches.

Pour de plus amples renseignements, n'hésite pas à consulter la brochure Service social ou à te rendre sur le site internet de la HEH : www.heh.be/service-social.

Chaque demande, quelle qu'elle soit, reste confidentielle.

Prends rendez-vous sur le site HEH.be > **Services** > **Services aux étudiants**. Choisis ton département puis descends sur la page : tu auras directement accès à son agenda.

Like la page Facebook HEH.be - **Service social** pour ne manquer aucune information qui pourrait t'intéresser.

• CELLULE DE LUTTE CONTRE LE HARCÈLEMENT

La HEH.be lutte contre toute forme de violence et de harcèlement dans le cadre des cours ou des activités organisées à l'école.

Tensions relationnelles, violence, cyberharcèlement, ... Ces situations peuvent intervenir lors des activités d'enseignement, de festivités internes ou externes culturelles ou folkloriques, de rendez-vous administratifs, ou encore sur internet au sens large (réseaux sociaux, ...).

Au sein de la HEH.be, des peines disciplinaires peuvent être infligées aux auteurs de ces faits. Deux structures d'écoute informent et aident à la construction d'une plainte :

Les étudiants-relais d'écoute au sein de chaque département ;

La cellule d'écoute professionnelle (cel-lule-ecoute@heh.be) composée d'une psychologue et de deux assistantes sociales.

• SERVICE D'ACCOMPAGNEMENT ET DE SOUTIEN PSYCHOLOGIQUE - 10.03

Annabelle CILLA
✉ annabelle.cilla@heh.be
☎ +32 (0)497/47.18.82

🕒 Ma : 9h - 12h
🕒 Ve : 9h - 16h

Le Service d'accompagnement et de soutien psychologique est accessible à tous les étudiants de la HEH qui ressentent le besoin de rencontrer la psychologue.

Annabelle CILLA a pour mission d'écouter les étudiants dans leurs questionnements et réflexions afin de les aider à verbaliser leurs pensées et à trouver les ressources nécessaires qui permettront de solutionner les problématiques abordées, qu'elles soient personnelles ou liées au parcours académique.

Le soutien psychologique se réalisera lors d'entretiens individuels d'une durée d'1 heure et lors de plusieurs séances, si nécessaire.

Annabelle CILLA est également la personne à contacter en ce qui concerne l'accompagnement des étudiants ayant des besoins spécifiques, en raison d'un trouble de l'apprentissage, d'un handicap ou d'une maladie invalidante. C'est vers elle qu'il faut se diriger pour toute demande de PAI (plan d'accompagnement individualisé).

Enfin, elle collabore étroitement avec le Service d'aide à la réussite, en cas de difficultés relatives à l'apprentissage des matières enseignées au sein des différents départements.

Pour prendre RDV :

✉ annabelle.cilla@heh.be.

Référents pédagogiques pour les PAI :

Anne-Claude DARAS (anne-claude.daras@heh.be) pour les étudiants qui présentent des troubles d'apprentissage de type dyslexie, **Sylvie COURSELLE** (sylvie.courselle@heh.be) pour les contrats différenciés en éducation physique et **Nathalie KINIF** (nathalie.kinif@heh.be) pour toutes informations complémentaires.

Des instances instruisent le dossier de plainte et en réfèrent à la Direction concernée :

La cellule d'écoute professionnelle lorsque l'auteur des faits est un étudiant de la HEH.be ;

La Commission de lutte contre le harcèlement lorsque l'auteur des faits est un membre du personnel de la HEH.be. Cette cellule est indépendante et composée paritairement de représentants étudiants et de membres du personnel enseignant, du personnel administratif et du personnel ouvrier.



Si tu souhaites obtenir plus d'informations au sujet des dispositifs mis en place pour lutter contre le harcèlement, rendez-vous sur www.heh.be/harcelement.

• SERVICE D'AIDE À LA RÉUSSITE

Le Service d'Aide à la Réussite t'informe et t'accompagne en vue de contribuer à la réussite de ton projet d'études.

Pour l'étudiant qui...

- souhaite gérer son nouveau métier d'étudiant dans l'enseignement supérieur ;
- se pose des questions au niveau de son orientation de formation ;
- se préoccupe de sa réussite scolaire ;
- souhaite auto-évaluer, avec plus d'efficacité, la qualité de ses apprentissages ;
- éprouve dans le cadre de ses études, des difficultés dans la gestion, voire la maîtrise de son emploi du temps, sa motivation, sa mémorisation, ses compétences langagières, ses méthodes d'études, etc.

Parce que...

- le passage de l'enseignement secondaire à l'enseignement supérieur nécessite une adaptation (univers académique, rythme de travail, niveau d'études, méthodes d'apprentissage, etc.) ;
- face à certaines inégalités, chacun doit avoir toutes ses chances dans la réussite académique ;
- la réussite tient parfois à une aide ponctuelle, à un conseil judicieux, voire à un simple encouragement.

En lui proposant...

- des séances de cours préparatoires aux études (propédeutique) ;
- des activités individuelles et/ou collectives visant à accroître ses chances de réussite ;
- des rencontres pour s'assurer de la bonne orientation et du choix de sa formation ;
- un renforcement de ses compétences langagières ;
- un programme d'accompagnement linguistique visant à le familiariser avec le système de communication dans l'enseignement supérieur ;
- des séances de tutorat durant lesquelles il bénéficiera de l'appui d'un étudiant de 2e ou 3e année ;
- la signature de la charte d'engagement ;
- des entretiens d'aide ;
- une évaluation des enseignements.

Référentes SAR :

Dès le mois d'octobre, contacte **les personnes référentes SAR** de ton département. Elles pourront te rencontrer individuellement et te donner de bons conseils pour faciliter ton apprentissage.

Le SAR peut également t'orienter vers d'autres services qui pourront aussi te rencontrer, si tu le souhaites. En cas de problème d'orientation dans tes études, le SAR pourra t'accompagner.



Anne-Claude DARAS
✉ anne-claude.daras@heh.be



Catherine PASCHAL
✉ catherine.paschal@heh.be

• CELLULE QUALITÉ

La cellule qualité du département organise des rencontres avec les enseignants et les étudiants afin d'échanger sur un ensemble de thématiques proches des préoccupations de l'institution. Cette cellule vise à stimuler le bien vivre ensemble et à renforcer les bonnes pratiques. Surveille les valves qualité dans le couloir afin de te tenir informé des événements « qualité ».

Nous comptons sur ton investissement !

• E-SERVICES

Dès ton inscription validée, tu recevras un mail contenant tes identifiants de connexion HEH. Par sécurité, ne conserve pas ce mail dans ta boîte personnelle et change ton mot de passe par celui de ton choix.

Ton compte HEH est valable pendant toute la durée de tes études et te donne accès à tous les services listés ci-dessous :

L'EXTRANET

Pour y accéder : www.heh.be/extranet

L'extranet est la plateforme administrative de la HEH. Il t'offre les services suivants :

- les valves électroniques ;
- les documents administratifs ;
- les divers tutoriels concernant l'e-learning et les outils informatiques ;
- les enquêtes / questionnaires en ligne ;
- des liens vers les autres plateformes / services ;
- le changement de ton mot de passe.

ADRESSE MAIL HEH / Office 365

Tu disposes pendant toute la durée de tes études d'une adresse mail HEH sous le format **prenom.nom@std.heh.be**. Celle-ci sera la seule adresse qui sera utilisée pour te contacter ou te faire parvenir des informations.

Il est essentiel de la consulter tous les jours.

La HEH met également à ta disposition l'offre Office365, ce qui te donne accès à la suite Office365 (Word, Excel, PowerPoint, Outlook, OneNote, Teams, etc.) et ce, sur 5 machines.

Tu peux y accéder via www.portal.office.com ou via l'**extranet**.



MOODLE

Moodle est la plateforme officielle de la HEH concernant l'e-learning. C'est le moyen utilisé pour la formation en ligne et à distance.

Tu y trouveras toutes les ressources et activités d'apprentissage mises à ta disposition par tes enseignants pour tous tes cours.

Comme ta boîte mail, connecte-toi régulièrement sur Moodle afin de ne rater aucune information.

Tu peux y accéder via www.ecampus.heh.be.

MYHEH

MyHEH est la plateforme centrée sur ton dossier administratif étudiant.

Tu y trouveras :

- tous les documents administratifs spécifiques à ton statut étudiant, tels que les attestations d'inscriptions, allocations familiales, ... ;
- tes relevés de notes et bulletins.

Tu peux y accéder via l'extranet en suivant le lien MyHEH dans le bandeau supérieur.

MYNETPAY

MyNetPay est la plateforme spécifique à la gestion de ton portefeuille virtuel pour les paiements dans les cafétérias.

Pour l'utiliser, quelques étapes préalables sont à suivre :

- Dès réception de ta carte d'étudiant, et avant de pouvoir consommer à la cafétéria de ton département, tu dois te connecter sur cette plateforme via le lien www.heh.mynetpay.be. Tu peux aussi y accéder via l'extranet (lien dans le bandeau supérieur)
- Une fois cette action réalisée, tu peux te rendre au secrétariat d'accueil afin de lier ta carte d'étudiant à ton portefeuille virtuel.

Sur cette plateforme, tu as les possibilités suivantes :

- recharger ton portefeuille virtuel en ligne ;
- consulter ton solde et l'historique de tes consommations ;
- bloquer ta carte en cas de perte.

HYPERPLANNING

Hyperplanning est la plateforme te permettant de visualiser tes horaires de cours, le local dans lequel tu dois te rendre, etc. Consulte tes horaires tous les jours, ceux-ci pouvant évoluer suite à l'absence d'un enseignant ou à un changement de local.

Tu peux y accéder via l'extranet en suivant le lien « Horaires » dans le bandeau supérieur.

CAIRN

Une consultation en ligne et centralisée de ressources documentaires. La plateforme est accessible grâce à tes identifiants HEH. Plus de 250 revues scientifiques et professionnelles sont en ligne.

WIFI EDUROAM

Tu as la possibilité de te connecter au réseau WiFi de ton département à l'aide de tes identifiants HEH via le réseau Wifi Eduroam.

Le réseau Eduroam permet de se connecter également dans toutes les institutions partenaires avec les mêmes identifiants.



• BIBLIOTHÈQUE - 10.13

La bibliothécaire te propose des ouvrages multiples spécialisés dans de nombreux domaines en fonction des différentes formations. Une mine d'or pour la réalisation des stages et du TFE.

La durée d'emprunt est de 2 semaines pour 6 ouvrages maximum.

Sur simple demande, les documents nécessaires au stage peuvent néanmoins être gardés jusqu'à la fin de celui-ci.

Les ouvrages empruntés pour le TFE peuvent être conservés 2 mois.

Les travaux de fin d'études des années antérieures y sont consultables.

La HEH propose également :

- un prêt interbibliothèques dans le cadre du Pôle Hainuyer ;
- un prêt interbibliothèques entre les quatre départements ;
- un moteur de recherche de sites internet utiles aux cours dispensés.

Les services offerts par la bibliothèque sont gratuits à l'exception du service photocopie.

🕒 Lu > Je : 8h-12h | 12h30-16h
Vendredi : 8h-12h
☎️ +32 (0)69 45 25 87
✉️ biblio.pedatournai@heh.be
dorothee.hespel@heh.be



Dorothee HESPEL
✉️ dorothee.hespel@heh.be



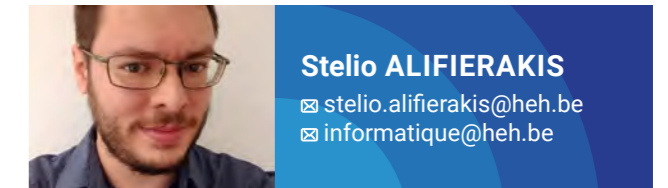
• SERVICE INFORMATIQUE - 10.02

Le service informatique assure le bon fonctionnement du parc informatique et audio-visuel du département et promeut l'utilisation des TICE (Technologie de l'Information et de la Communication pour l'Education) dans les activités pédagogiques de l'école.

Il peut également t'aider en cas de problème avec les différents outils et plateformes numériques de la HEH.



Emmanuel PANFIL
✉️ emmanuel.panfil@heh.be
informatique@heh.be



Stelio ALIFIERAKIS
✉️ stelio.alifierakis@heh.be
informatique@heh.be

• SERVICE DE MAINTENANCE

Nos technicien(ne)s de surface

Elles veillent au confort de chacun en s'assurant du bon état de propreté et d'ordre de nos locaux, couloirs et sanitaires. Elles/ils t'apportent également leur aide afin de rendre les classes plus agréables et plus adaptées à certaines activités (exposés, petites expositions, etc.) Elles/ils te guideront aussi lors de tes premiers pas dans l'école.

👩 Carine, Malika, Josefa, Manuela, Marie-Christine, Marie-Pierre et Philippe.

Nos hommes de main

Nos ouvriers, quant à eux, sont chargés des travaux de maintenance et d'entretien des locaux (peinture, électricité, sécurité, petite maçonnerie, etc.) Ils peuvent également t'apporter une aide à la réalisation de tes travaux manuels, au montage d'activités scolaires et/ou parascolaires (expositions, etc.)

👨 Alain, Tristan, Christophe, Didier B. et Didier H.

**LA PROPRETE
1er GESTE
DE SECURITE**

• LUDOTHÈQUE - 20.00



La ludothèque te permet de louer gratuitement des jeux dans le cadre de tes études (voir catalogue www.ludotheque.heh.be). Des séances de découverte de jeux, des conférences, des séminaires, etc. sont également organisées régulièrement.

Ces activités sont mises en place par **Pierre CARDINAL, Julie DELBECQ, Anaïs MEURIST, Florence NYS et Marie GANZITTI** avec le soutien d'une équipe de bénévoles.

Consulte les **horaires** d'ouverture affichés à la ludothèque.
✉ ludoheh@heh.be



• ESPACES D'APPRENTISSAGE

Ces espaces permettent de mener à bien des travaux individuels et/ou collaboratifs.

Espace Copernic - 20.02

Espace de travail collaboratif équipé de deux écrans de projection faisant également office de surface d'écriture, ainsi que de trois ordinateurs fixes.
Tu auras l'occasion de t'y rendre lors de certains cours.

Espace Platon

Espace de travail individuel, équipé de chaises et tablettes hautes. Situé au rez-dechaussée du bâtiment deux, à côté de la salle de psychomotricité.

Espace Charpak - 20.01

Espace de travail collaboratif pour petits groupes, divisé en deux cellules isolées équipées de tables, chaises, et écrans de télévision servant à la projection.

Espace Marcel Voisin - 20.01

Espace équipé d'ordinateurs fixes munis des logiciels suivants : la suite Microsoft Office ; aide à l'orthographe Antidote ; PDF Sumatra ; Inkscape ; Dys-Vocal ; Xmind 8 ; Adele-Team et PDF SAM.
Tu peux y travailler en utilisant tes identifiants HEH.

Espace Socrate - 20.01

Espace de détente propice aux activités individuelles. Tu y trouveras également une bibliothèque solidaire. Tu peux y prendre ou y déposer des livres à ta convenance.

Ilot vert

Espace de travail en extérieur construit avec des matériaux naturels. Tu auras l'occasion de t'y rendre dans le cadre de certains cours.

Il est strictement interdit de manger ou de boire dans ces espaces sous peine d'exclusion.
Prends note du règlement d'ordre intérieur pour un usage adapté.



SOCRATE



COPERNIC



PLATON



Raymonde et Didier

La partie restauration de la cafétéria est ouverte du **lundi au vendredi de 7h30 à 14h30**
Réservation **obligatoire avant 10h30** à la cafétéria (sandwiches ou plats divers)

• CAFÉTÉRIA - 20.05

Nombreuses possibilités de restauration à des prix démocratiques :

- assortiment de sandwiches ;
- plats chauds ;
- assiettes froides ;
- fruits ;
- friandises ;
- petits pains et croissants ;
- boissons chaudes ou froides ;
- distributeurs de boissons ;
- soupes ;
- croque-monsieur ;
- jus de fruit frais.
- salades variées.

N'oublie pas de te munir de ta carte étudiant afin de payer.

Plusieurs micro-ondes sont à ta disposition.
En dehors de ces heures d'ouverture, tu peux te procurer des boissons chaudes et froides ainsi que des friandises aux distributeurs.

• 04 - Les formations

• APERÇU DES FORMATIONS

Organisation des études

Le **décret paysage** régit l'organisation des études. Ainsi, l'étudiant est parti pour un parcours qui le mènera au titre de Bachelier/Master en enseignement lorsqu'il aura accumulé les **180/240 crédits** du programme auquel il s'est inscrit. Ce programme est divisé en blocs de 60 crédits qui sont proposés par défaut. Il est possible, moyennant accord du jury, de personnaliser son programme individuel.

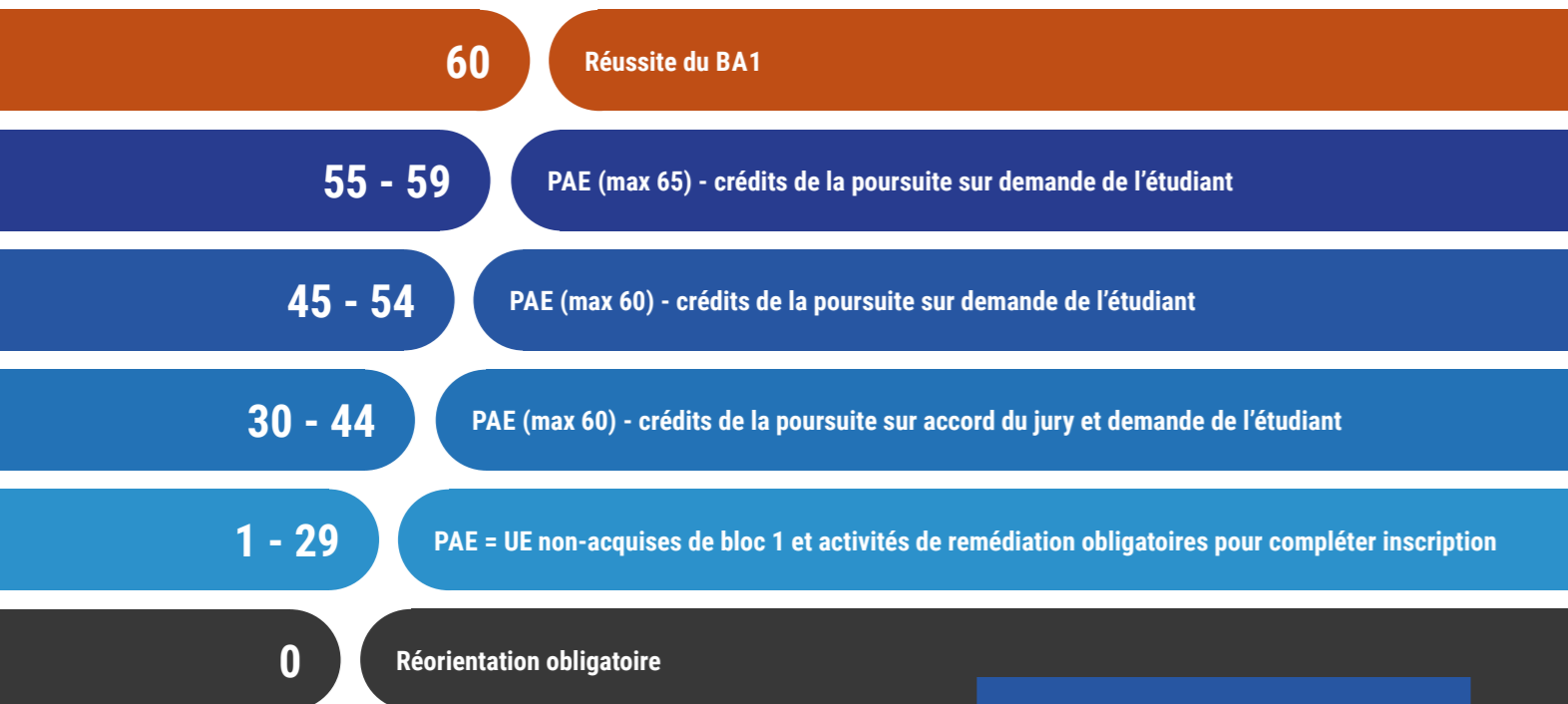
Le premier bloc de 60 crédits est réparti en unités d'enseignement (UE), qui comportent elles-mêmes une ou plusieurs **activités d'apprentissage** (AA). Les **crédits** sont associés aux unités d'enseignement (UE). Leurs acquisitions déterminent la suite du parcours.

En fin de chaque quadrimestre, l'étudiant est évalué sur les activités d'apprentissage (AA) organisées durant cette période. En 1^{ère} année, il a la possibilité de repasser deux fois les épreuves échouées en janvier (en juin et en septembre). Les crédits sont octroyés par unité d'enseignement (UE), lorsque le seuil de réussite de 10/20 est atteint.



• PROGRESSION DANS LE 1^{ER} CYCLE

Progression d'un étudiant en fin de BA1 (selon le nombre de crédits acquis) :



Tu trouveras sur le site www.heh.be :

le calendrier spécifique
les programmes d'études
les dispositions spécifiques
au département
le règlement d'études
et des examens
le projet pédagogique

• DU CÔTÉ DES FUTURS ÉDUCATEURS SPÉCIALISÉS

L'année académique est organisée en unités d'enseignement quadrimestrialisées.

Ci-joint la structure générale en axes du premier bloc (60 ECTS) pour les bacheliers « Educateur Spécialisé en accompagnement psycho-éducatif ».

Les activités d'intégration professionnelle (Séminaire d'initiation à la pratique professionnelle et méthodologie, stage) sont dispensées tout au long de l'année et sont obligatoires.

• DU CÔTÉ DES FUTURS ENSEIGNANTS

L'année académique est également organisée en unités d'enseignement quadrimestrialisées. Voici la structure générale, en axes, du premier bloc (60 ECTS) pour les masters en enseignement section 1, 2, 3.



AXE 1

Formation disciplinaire, incluant des aspects de la didactique de la discipline ou appliquée à la discipline

31 crédits

AXE 2

Formation à et par la communication

2 crédits

AXE 3

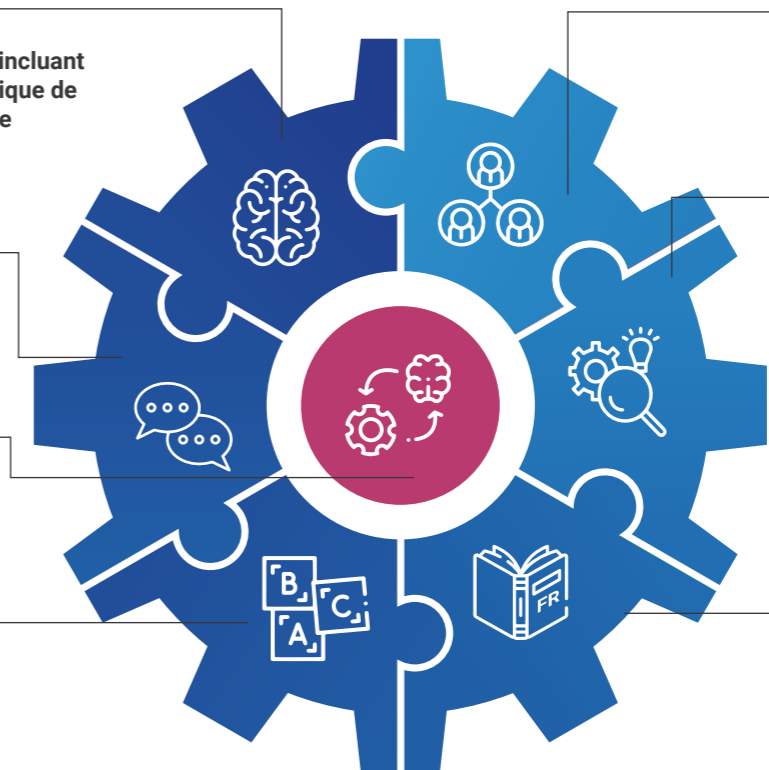
Formation à et par la pratique

8 crédits

AXE 4

Formation didactique et pédagogique

5 crédits



AXE 5

Formation en sciences humaines et sociales

7 crédits

AXE 6

Formation à et par la recherche en éducation et en didactique

2 crédits

AXE 7

Formation visant à la maîtrise orale et écrite de la langue française

5 crédits

L'épreuve liminaire écrite de maîtrise de la langue française.

Il s'agit d'une nouvelle épreuve unique, organisée une fois par an et mise en place dans le cadre de la réforme de la formation initiale des enseignants. Elle vise notamment à renforcer les compétences des futurs enseignants et enseignantes dans leur maîtrise de la langue française. Elle a pour objectif de vérifier la maîtrise de la langue à l'entame des études, à diagnostiquer les éventuelles faiblesses et à mettre en place des mesures de remédiation.

En cas de réussite de l'épreuve, cela permet à l'étudiant ou l'étudiante de valider les 5 crédits d'enseignement de maîtrise de la langue française de son programme d'études.

En cas d'échec, l'étudiant ou l'étudiante devra suivre un cours dans son établissement équivalent à 5 crédits d'enseignement de maîtrise de la langue française.

L'épreuve se déroulera le 3^e mardi d'octobre. Pour l'année académique 2023-2024, la date de l'épreuve est fixée au 17 octobre 2023.

Comment s'inscrire ?

Cette information sera disponible prochainement. Pour recevoir une notification dès que la procédure d'inscription sera annoncée, abonnez-vous à la mailing-list :

👉 www.bit.ly/3svuRLY

Pour l'année académique 2023-2024, la date de clôture des inscriptions est fixée au mardi 3 octobre 2023.

• STAGES

Du côté des futurs enseignants

Voici un bref aperçu de leur organisation :

- 1^e année : 2 semaines de stage (sensibilisation professionnelle et observation participante) ;
- 2^e année : 4 semaines de stage actif ;
- 3^e année : 6 semaines de stage actif ;
- 4^e année : stage de longue durée.

(voir AFP et valves fermées pour l'organisation pratique des stages).

Les transports en commun te permettront d'atteindre facilement de nombreux endroits de stage.

👉 www.infotec.be & www.belgianrail.be

Du côté des futurs éducateurs spécialisés

Voici un bref aperçu de leur organisation

- 1^e année : 6 semaines (découverte et sensibilisation professionnelle active) ;
- 2^e année : 7 semaines (découverte des outils professionnels) ;
- 3^e année : 13 semaines (stage d'approfondissement et de responsabilité éducative).

• MOBILITE ETUDIANTE

Envie de bouger ?

De faire un stage académique ou professionnel à l'étranger durant ton cursus ?

Des séances d'information sont organisées sur le département afin de t'expliquer les possibilités de mobilité qui sont offertes. Sous certaines conditions et suivant le programme de mobilité (ERASMUS+, FAME, ou autres), des bourses peuvent être octroyées pour financer une partie de ton stage à l'étranger.

Des instances et des personnes ressources vont t'aider à mener ton projet à bien.

HEH - Commission des Relations Internationales



La HEH s'est engagée à assurer la promotion des programmes de mobilité européens et nationaux grâce auxquels des bourses peuvent être obtenues pour les étudiants. La commission sert, entre autres, de relais et d'intermédiaire vis-à-vis de l'Agence Education Formation Europe (AEF-Europe). Elle centralise et gère les dossiers des étudiants et des membres des personnels enseignant et administratif de la HEH bénéficiant ou non d'une bourse de mobilité. Elle promeut et développe également la mobilité des étudiants, des enseignants et du personnel administratif.

Toute information complémentaire sur les programmes de mobilité peut être trouvée sur le site de l'Agence AEF Europe :

👉 www.erasmusplus-fr.be



La Commission des Relations Internationales a des relais dans chaque département. Pour de plus amples renseignements sur les programmes de mobilité étudiante, tu peux contacter les relais du DSEE - Tournai :

👤 **Eve CASTEL** : eve.castel@heh.be

Cellule des stages à l'étranger



Au sein de notre département, une « Cellule stages à l'étranger », composée de plusieurs enseignants, accompagne et encadre les étudiants désireux d'effectuer leur stage de troisième année dans un pays d'Europe, d'Afrique, d'Amérique du Sud ou du Nord, etc.

Le stage se prépare dès le début de ta formation selon un processus mis en place par cette cellule qui propose notamment un planning de formations spécifiques (interculturalité, etc.)

La « Cellule stages à l'étranger » travaille de concert avec la Commission mobilité de la HEH.

Sous certaines conditions, suivant le programme et selon le pays de destination et la durée du stage, les étudiants concernés obtiendront une bourse qui leur permettra de financer une partie de leur séjour à l'étranger.

Une aide financière « indirecte » du Conseil Social de la HEH peut être réservée à tous les étudiants qui effectuent un stage d'une durée minimum de 3 semaines. Si tu souhaites plus d'informations, tu peux contacter la personne ressource, **Myriam DE SAINT HUBERT**.



• 05 - La vie à l'école et en ville

• VIE À L'ÉCOLE

Une école aux mille et une facettes puisqu'à chaque détour de couloir, dans la cour ou à la cafétéria, tu rencontreras toujours quelqu'un en train de répéter un spectacle, d'improviser sur un djembé, de défendre une idée, de boire un verre autour d'un jeu de cartes, de discuter de principes philosophiques ou socio-éducatifs, de commenter le dernier film à la mode ou le cours de monsieur X et la dernière trouvaille de madame Y. Les occasions de faire la fête tout en t'inscrivant seront nombreuses.

À toi de les trouver, voire de les susciter.

• AMICALE

L'A.S.B.L. « Amis et Anciens de l'Ecole Normale de Tournai » peut, dans la limite de ses moyens, venir en aide aux étudiants en difficulté financière, dans le cas où l'aide du service social serait insuffisante.

Dans cet objectif, elle organise des actions ponctuelles tout au long de l'année, comme la vente de gaufres chaudes et de cacao, ou la vente de sweat-shirts avec le logo de l'école.

Les bénéfices ainsi récoltés sont destinés aux étudiants qui ont besoin d'un coup de pouce, soit via une avance remboursable, soit via un don.

Personne de contact :

Si tu veux t'investir dans des actions destinées à récolter un peu d'argent, prends contact avec **Sylvie HOUSSIER**.



• SPORT



Envie de pratiquer du sport durant tes études ?

À la HEH.be, tu peux pratiquer ton sport de trois façons différentes :

le sport **LOISIR** : grâce à des activités sportives régulières organisées chaque année dans les installations sportives de la HEH et de la ville ;

le sport de **COMPÉTITION** : en intégrant ou en formant une équipe HEH qui, grâce à l'ASEUS (Association Sportive de l'Enseignement Universitaire et Supérieur), participe aux compétitions interuniversitaires ;

EN TANT QUE MONITEUR : volontaire rémunéré souhaitant faire profiter de son expertise dans l'organisation des entraînements sportifs.

L'ASEUS t'offre des applications : consulte les valves.

Contacte le responsable sportif, motive tes copains de classe, regarde régulièrement les valves « Sport » et rejoins le groupe Facebook :

f HEH Sport

📍 www.facebook.com/groups/238060043272023



• ETAGÈRES PARTAGÉES

Les étudiants en difficulté qui bénéficient d'une aide financière du conseil social de la Haute Ecole, peuvent accéder aux étagères partagées.

Deux locaux parfaitement aménagés en vue d'assurer une discrétion totale sont situés sur le département des Sciences de l'éducation et Enseignement à Tournai et permettent de se procurer gratuitement nourriture, vêtements et fournitures diverses, et ce, tout au long de l'année. Pour plus d'informations sur les conditions d'accès, prends contact avec **Sophie SMET**, l'assistante sociale.

Si tu désires t'investir dans cette action de solidarité étudiante en participant à la gestion de ces étagères (tri, rangement, récolte de vivres et de fournitures, etc.) ton aide est la bienvenue !

• TOUS.TES BIEN ACCUEILLI.E.S

Etudier dans un cadre sécurisé est une de nos priorités pour chacun.e d'entre vous.

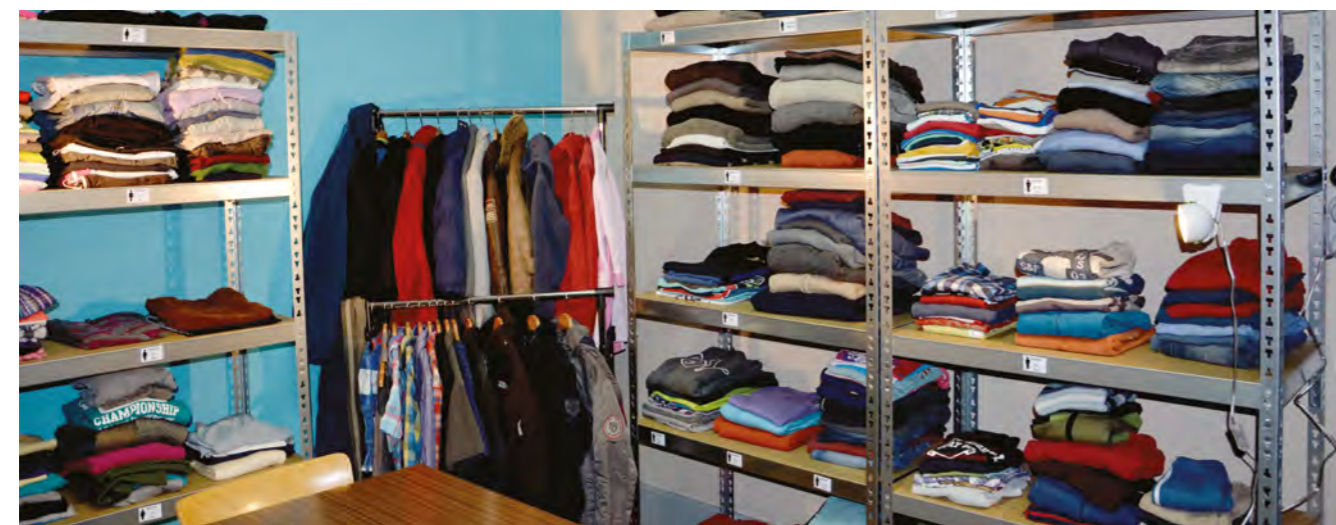
Notre service t'accompagnera de façon individualisée et confidentielle dans toutes tes démarches tant auprès des professeurs.e.s que des institutions de stage.

Un doute? N'hésite pas à nous contacter ou à prendre contact avec Genres Pluriels :

📍 www.genrespluriels.be

Frédérique BINON

✉ frederique.binon@heh.be



• REPRÉSENTATION DES ÉTUDIANTS

Le Conseil Étudiants de la Haute École en Hainaut est un organe indépendant de la HEH.be. Il représente les étudiants des quatre départements d'enseignement implantés à Mons et Tournai.



Le **GREH** (Groupe Représentatif des Étudiants de la HEH) est donc composé d'étudiants de chaque département élus

pour un an.

Son rôle, pour les étudiants :

- les représenter, défendre et promouvoir leurs intérêts, notamment sur les questions relatives à l'enseignement, la pédagogie et à la gestion de la HEH ;
- susciter leur participation active ;
- assurer la circulation de l'information entre les différentes autorités de la HEH ;
- permettre l'organisation d'activités « inter-départements ».

En cas de soucis dans le cadre de tes études, le conseil étudiant est là pour défendre tes droits et te rappeler tes devoirs.

Rends-toi sur la page Facebook *GREH - Conseil Etudiant HEH* pour consulter la liste des représentants étudiants.

Les conseils étudiants sont regroupés au sein de la Fédération des Etudiant(e)s francophone (FEF) : www.fef.be.



• REPRÉSENTATION DES ÉTUDIANTS AU SEIN DU DSEE

Des délégués de classe sont également élus en octobre par leurs pairs. De manière générale, les délégués peuvent être amenés à :

- mener des concertations entre délégués (relais inter-classe) ;
- mener des concertations avec les enseignants, les coordinateurs divers et/ou les titulaires ;
- appuyer et relayer des projets ;
- s'impliquer dans la formation et dans les activités de promotion (salons étudiants, Portes Ouvertes, etc.) ;
- relayer des informations au conseil des étudiants (cf. valves) ;
- cadastrier la charge de travail pour la classe ;
- ...

Les noms des délégués de classe sont affichés aux valves près de la bulle.

Ton implication, si tu es délégué, pourra éventuellement être prise en compte dans l'UE « valorisation de l'engagement étudiant ».

Personnes-ressources : voir cellule qualité (p.14)

• PAROLES DE REPRÉSENTANT

S'investir dans un conseil étudiant c'est avant tout une aventure humaine qui se construit selon vos centres d'intérêt.

Nous pouvons avoir un rôle de médiateur entre les étudiants et les représentants de la Haute Ecole pour que la communication se passe au mieux.

Selon vos intérêts, vous pourrez être présents dans les réunions qui établissent la vie de la Haute Ecole (écologie, pédagogie, social, vie dans votre établissement, etc.).

Au sein même du conseil étudiant et de la FEF, vous trouverez des groupes de travail pour réfléchir à des sujets clés (GT inclusion, harcèlement, communication, etc.).

Les membres décident également en Assemblée Générale des directives que suit l'ensemble du conseil étudiant. Le conseil étudiant c'est également l'endroit pour réaliser vos projets à destination des étudiants, bal, 4h cuistax, création d'un journal, etc.

N'hésitez pas à proposer le vôtre !

• DÉVELOPPEMENT DURABLE

La cellule développement durable vise à améliorer l'impact écologique du département en favorisant et en proposant des pratiques éco-responsables.



Elle agit sur des projets concrets et parmi les actions menées, nous retrouvons notamment :

- la distribution de gourdes aux étudiants et la suppression ;
- de toute la vaisselle en plastique à usage unique ;
- la sensibilisation à l'utilisation d'un potager pédagogique ;
- la plantation de petits arbres fruitiers dans la cour de l'école ;
- la sensibilisation au « Zéro Déchet » par des ateliers pratiques et conférences ;
- la suppression des impressions des TFE ;
- l'utilisation de gobelets en plastique réutilisables lors d'événements.

Cette liste n'est évidemment pas exhaustive et d'autres actions devraient voir le jour prochainement.

Si tu souhaites intégrer la cellule développement durable, n'hésite pas à contacter l'une des personnes-ressources ci-dessous :

| | |
|--|---|
| | Sylvie COURCELLE ✉ sylvie.courcelle@heh.be |
| | Lucile DELCOUR ✉ lucile.delcour@heh.be |
| | Jérémy SMET ✉ jeremy.smet@heh.be |
| | Dominique WYCKHUYS ✉ dominique.wyckhuys@heh.be |
| | Charlotte Versnick ✉ charlotte.versnick@heh.be |

La campagne dans le cadre du Réseau Wallonie Nature « Ose le vert, recrée ta cour 3.0 » nous a permis également de favoriser la biodiversité au sein de ton département par notamment la mise en place d'une mare pédagogique, d'hôtels à insectes, d'une prairie fleurie, d'un espace « école du dehors » et d'un parcours sensoriel.

POUR PLUS DE SOBRIÉTÉ NUMÉRIQUE :

- je troque Google pour **Ecosia** : l'argent récolté via ce moteur de recherche est utilisé pour planter des arbres ;
- je me désinscris aux newsletters que je ne lis pas. Grâce à l'outil **Cleanfox**, je me désabonne de tout ce que je ne veux plus en un clic ;
- j'évite les pièces jointes volumineuses dans mes e-mails, je favorise plutôt les services de transfert en ligne ;
- j'évite d'écouter mes playlists sur Youtube (pas besoin de vidéos pour profiter de la musique !) et je passe à **Spotify** par exemple...



TRIE TES DÉCHETS & IMPRIME FUTÉ :

- En noir et blanc, en recto/verso, en mode brouillon, sur papier recyclé et 2 pages par feuille A4.
- Indépendamment du choix de la police, adopter une couleur « grise » à 85 % de noir au lieu de noir 100 % ne se voit pas, mais réduit la consommation d'encre !
- Réfléchis à deux fois avant de jeter ta feuille, elle pourrait servir de brouillon !



PENSE DURABLE ET REJOINS NOTRE PLATEFORME DE COVOITURAGE SUR HEH.CARPOOL.BE.



• VIE À TOURNAI

Tournai est une ville qui bouge !

Laisse-toi charmer par ses multiples activités, son carnaval, son folklore et son ambiance de province, à deux pas de la frontière française :

- spectacles et concerts organisés notamment par la Maison de la Culture. Voir revue « Approches » ;
- complexe de cinéma (Imagix) situé non loin de la gare ;
- possibilité de pratiquer de nombreux sports. Renseigne-toi au Hall des Sports à côté de la Maison de la Culture. Nombreuses possibilités à petits prix ;
- piscine à la carrière de l'Orient, réouverture prochaine, à proximité du centre (5 km).



06 - Le calendrier académique

2023 - 2024



PREMIER QUADRIMESTRE

Septembre 2023

| L | M | M | J | V | S | D |
|----|----|----|----|----|----|----|
| | | | | | 1 | 2 |
| 4 | 5 | 6 | 7 | 8 | 9 | 10 |
| 11 | 12 | 13 | 14 | 15 | 16 | 17 |
| 18 | 19 | 20 | 21 | 22 | 23 | 24 |
| 25 | 26 | 27 | 28 | 29 | 30 | |

14 septembre : début de l'année académique 23-24
27 septembre : fête de la Communauté française
30 septembre : date limite de demande d'inscription + date limite demande de dispense

Octobre 2023

| L | M | M | J | V | S | D |
|----|----|----|----|----|----|----|
| | | | | | | 1 |
| 2 | 3 | 4 | 5 | 6 | 7 | 8 |
| 9 | 10 | 11 | 12 | 13 | 14 | 15 |
| 16 | 17 | 18 | 19 | 20 | 21 | 22 |
| 23 | 24 | 25 | 26 | 27 | 28 | 29 |
| 30 | 31 | | | | | |

16 octobre : journée de l'alimentation
17 octobre : épreuve liminaire
31 octobre : date limite paiement 50€ inscription + date limite document manquant dossier administratif

Novembre 2023

| L | M | M | J | V | S | D |
|----|----|----|----|----|----|----|
| | | | | | | |
| 31 | 1 | 2 | 3 | 4 | 5 | |
| 6 | 7 | 8 | 9 | 10 | 11 | 12 |
| 13 | 14 | 15 | 16 | 17 | 18 | 19 |
| 20 | 21 | 22 | 23 | 24 | 25 | 26 |
| 27 | 28 | 29 | 30 | | | |

11 novembre : Commémoration de l'armistice
15 novembre : date limite de demande PAI Q1
Congé de détente du 30 octobre au 5 novembre.

Décembre 2023

| L | M | M | J | V | S | D |
|----|----|----|----|----|----|----|
| | | | | | | |
| | | | | 1 | 2 | 3 |
| 4 | 5 | 6 | 7 | 8 | 9 | 10 |
| 11 | 12 | 13 | 14 | 15 | 16 | 17 |
| 18 | 19 | 20 | 21 | 22 | 23 | 24 |
| 25 | 26 | 27 | 28 | 29 | 30 | 31 |

8 décembre : journée mondiale du climat
Vacances d'hiver du 25 décembre 2023 au 7 janvier 2024.

Janvier 2024

| L | M | M | J | V | S | D |
|----|----|----|----|----|----|----|
| | | | | | | |
| 1 | 2 | 3 | 4 | 5 | 6 | 7 |
| 8 | 9 | 10 | 11 | 12 | 13 | 14 |
| 15 | 16 | 17 | 18 | 19 | 20 | 21 |
| 22 | 23 | 24 | 25 | 26 | 27 | 28 |
| 29 | 30 | 31 | | | | |

Session d'examen du 8 au 26 janvier.
29 janvier au 4 février : semaine blanche

Possibilité de tutorat par les pairs sur demande

Entretiens individuels SAR avec les référents sur demande

DEUXIÈME QUADRIMESTRE

Février 2024

| L | M | M | J | V | S | D |
|----|----|----|----|----|----|----|
| | | | | | | |
| | | 30 | 31 | 1 | 2 | 3 |
| 5 | 6 | 7 | 8 | 9 | 10 | 11 |
| 12 | 13 | 14 | 15 | 16 | 17 | 18 |
| 19 | 20 | 21 | 22 | 23 | 24 | 25 |
| 26 | 27 | 28 | 29 | | | |

1 février : date limite paiement du solde des droits d'inscription
13 février : mardi gras
15 février : date limite réorientation et inscriptions tardives

Mars 2024

| L | M | M | J | V | S | D |
|----|----|----|----|----|----|----|
| | | | | | | |
| | | | | 1 | 2 | 3 |
| 4 | 5 | 6 | 7 | 8 | 9 | 10 |
| 11 | 12 | 13 | 14 | 15 | 16 | 17 |
| 18 | 19 | 20 | 21 | 22 | 23 | 24 |
| 25 | 26 | 27 | 28 | 29 | 30 | 31 |

Congé de détente : 4 mars > 10 mars
15 mars : date limite demande PAI Q2
22 mars : journée mondiale de l'eau
Semaine du 18 mars : Printemps de sciences

Avril 2024

| L | M | M | J | V | S | D |
|----|----|----|----|----|----|----|
| | | | | | | |
| 1 | 2 | 3 | 4 | 5 | 6 | 7 |
| 8 | 9 | 10 | 11 | 12 | 13 | 14 |
| 15 | 16 | 17 | 18 | 19 | 20 | 21 |
| 22 | 23 | 24 | 25 | 26 | 27 | 28 |
| 29 | 30 | 1 | 2 | 3 | 4 | 5 |

Congé de détente : 29 avril > 12 mai
1 avril : lundi de Pâques

Mai 2024

| L | M | M | J | V | S | D |
|----|----|----|----|----|----|----|
| | | | | | | |
| 29 | 30 | 1 | 2 | 3 | 4 | 5 |
| 6 | 7 | 8 | 9 | 10 | 11 | 12 |
| 13 | 14 | 15 | 16 | 17 | 18 | 19 |
| 20 | 21 | 22 | 23 | 24 | 25 | 26 |
| 27 | 28 | 29 | 30 | 31 | | |

1er mai : fête du Travail
8 mai : journée mondiale du commerce équitable
9 mai : Ascension
31 mai : date limite dépôt photocopie du CESS original
20 mai : lundi de Pentecôte
Semaine du blocus du 27 mai au 2 juin.

Juin 2024

| L | M | M | J | V | S | D |
|----|----|----|----|----|----|----|
| | | | | | | |
| | | | | | 1 | 2 |
| 3 | 4 | 5 | 6 | 7 | 8 | 9 |
| 10 | 11 | 12 | 13 | 14 | 15 | 16 |
| 17 | 18 | 19 | 20 | 21 | 22 | 23 |
| 24 | 25 | 26 | 27 | 28 | 29 | 30 |

Session d'examens du 3 juin au 30 juin.
Validation des UE des Q1 et Q2.

Tutorat sur demande

Entretiens individuels SAR

TROISIÈME QUADRIMESTRE

Juillet 2024

| L | M | M | J | V | S | D |
|----|----|----|----|----|----|----|
| | | | | | | |
| 1 | 2 | 3 | 4 | 5 | 6 | 7 |
| 8 | 9 | 10 | 11 | 12 | 13 | 14 |
| 15 | 16 | 17 | 18 | 19 | 20 | 21 |
| 22 | 23 | 24 | 25 | 26 | 27 | 28 |
| 29 | 30 | 31 | | | | |

5 juillet : date limite inscription seconde session

Aout 2024

| L | M | M | J | V | S | D |
|----|----|----|----|----|----|----|
| | | | | | | |
| | | | 1 | 2 | 3 | 4 |
| 5 | 6 | 7 | 8 | 9 | 10 | 11 |
| 12 | 13 | 14 | 15 | 16 | 17 | 18 |
| 19 | 20 | 21 | 22 | 23 | 24 | 25 |
| 26 | 27 | 28 | 29 | 30 | 31 | |

Seconde session du 19/08 au 13/09

Septembre 2024

| L | M | M | J | V | S | D |
|----|----|----|----|----|----|----|
| | | | | | | |
| | | | | | | 1 |
| 2 | 3 | 4 | 5 | 6 | 7 | 8 |
| 9 | 10 | 11 | 12 | 13 | 14 | 15 |
| 16 | 17 | 18 | 19 | 20 | 21 | 22 |
| 23 | 24 | 25 | 26 | 27 | 28 | 29 |
| 30 | | | | | | |

Validation des UE des Q1 et Q2
 Tutorat sur demande

Vacances d'été

LÉGENDE

- Les rendez-vous incontournables pour ta réussite (classés par quadrimestre)
- Dates clés pour le suivi administratif
- Ces dates seront l'occasion de mener des activités simples au niveau institutionnel et de donner de la visibilité à la Commission Développement Durable (CDD).

CONSULTE CHAQUE SEMAINE LES HORAIRES EN LIGNE ! 😊





HEH.be
Hogeschool van Hasselt

BACHELERS

De Hogeschool van Hasselt biedt de volgende bacheloropleidingen aan:

- Bachelor in de Architectuur
- Bachelor in de Bouwkunde
- Bachelor in de Techniek
- Bachelor in de Wetenschappen

Wilt u meer weten over de opleidingen van de Hogeschool van Hasselt? Ga naar www.heh.be

HEH.be
Hogeschool van Hasselt

BACHELERS

De Hogeschool van Hasselt biedt de volgende bacheloropleidingen aan:

- Bachelor in de Architectuur
- Bachelor in de Bouwkunde
- Bachelor in de Techniek
- Bachelor in de Wetenschappen

Wilt u meer weten over de opleidingen van de Hogeschool van Hasselt? Ga naar www.heh.be



HAUTE ÉCOLE EN HAINAUT
Département des Sciences
de l'éducation et Enseignement

📍 19b rue des Carmes, B-7500 TOURNAI

☎ 069 22 55 12

✉ peda-tournai@heh.be

🌐 www.heh.be



GUIDE FUTÉ DSEE - TOURNAI | 2023 - 2024

HEH.be
Haute École en Hainaut

